

Městská část Praha 15
Rada městské části

USNESENÍ

číslo R - 302
ze dne 12. 7. 2023

Okolí Hostivařského hřbitova

Rada městské části

- a) **bere na vědomí**
rozhodnutí o vydání ochranného pásma Hostivařského hřbitova stavebním úřadem MČ Praha 15
ze dne 4. 7. 2023
- b) **nesouhlasí**
s nepřiměřenou výstavbou v ochranném pásmu Hostivařského hřbitova

Michal Fischer
starosta MČ Praha 15

Mgr. Jitka Kolářová
1. místostarostka MČ Praha 15

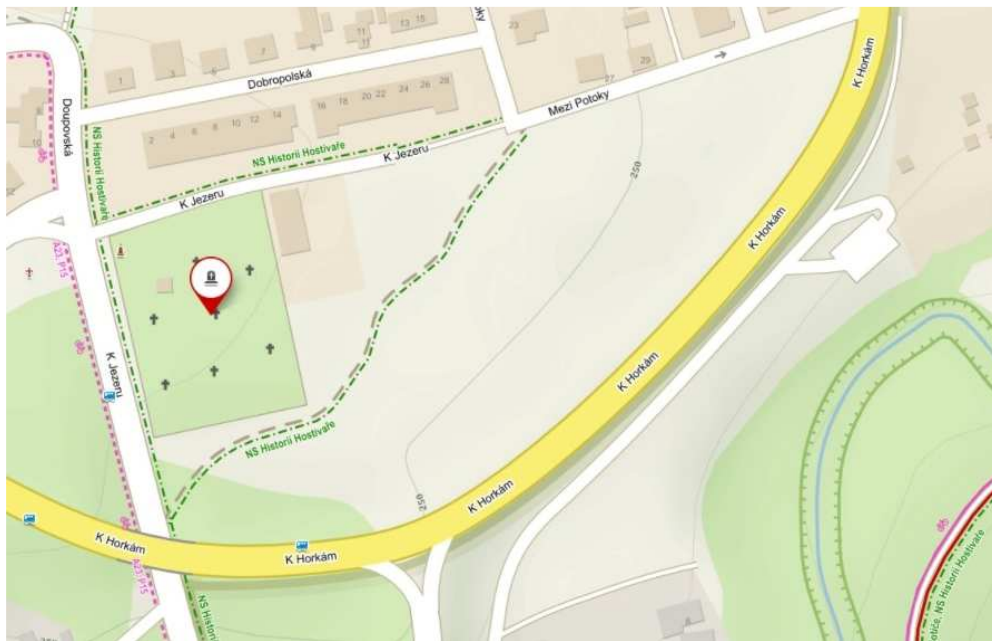
Předkladatel: Ing. Petr Neumann, místostarosta
Zajišťuje: Ing. Petr Neumann, místostarosta
Na vědomí:

Důvodová zpráva k usnesení č. R - 302 ze dne 12. 7. 2023

Materiál je předkládán jako soubor spolu souvisejících, trvalých snah městské části Praha 15 o zachování souvislé parkové a pietní plochy se stopami dávné historie okolo Hostivařského hřbitova. <https://www.praha15.cz/mestska-cast/o-praze-15/naucna-stezka-historii-hostivare/>

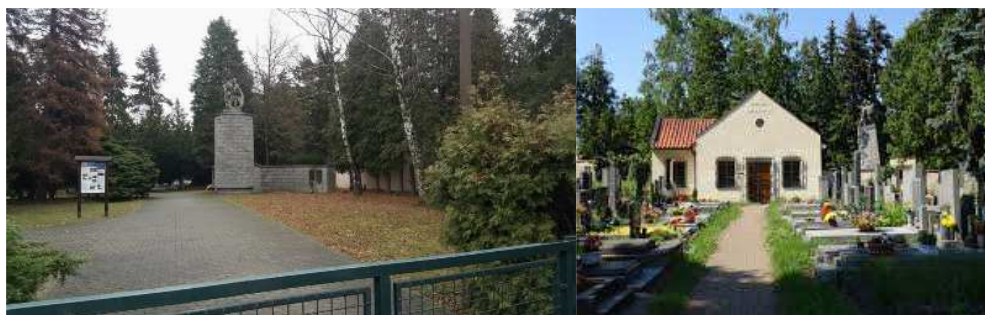
O části této lokality mezi ulicemi K Horkám, Mezi Potoky a K Jezeru o celkové rozloze cca 3,6 ha v dávné i nedávné minulosti městská část P15 usilovala. Pozemek parc. č. 2229/2 má svěřen do své správy.

LOKALITA



Hostivařský hřbitov, v jehož severní části se nachází pietní místo obětí světových válek, bude rozšířen o kolumbární zeď a vspovou loučku.

STAV



ROZŠÍŘENÍ HŘBITOVA



Hřbitov je rozšiřován o kolumbární zeď a vsypovou loučku (na rozdíl od rozptylové loučky, na vsypové loučce budou hloubeny drobné jamky cca 40 cm, kam bude vsypáván jednotlivě popel zesnulých, obvykle obřadním způsobem). Pro informaci doplňuji, že pro rozptyl je potřeba plocha cca 2 m čtvereční. Vsypové místo bude označeno GPS, takže bude lépe určitelné, kde ke vsypu došlo na rozdíl od rozptylu, kde je rozptyl v zásadě anonymní. I náklady na vsypovou loučku jsou výrazně nižší, u rozptylové loučky musí být k dispozici přívod tlakové vody pro důkladné z kropení pro provedení rozptylu. To u vsypu odpadá.

Stavba probíhá v termínu a předpoklad dokončení je v červnu 2024. Po dokončení realizace rozšíření bude mít Hostivařský hřbitov parametry srovnatelné s Vinohradskými nebo Olšanskými hřbitovy.

Záměr MČ Praha 15

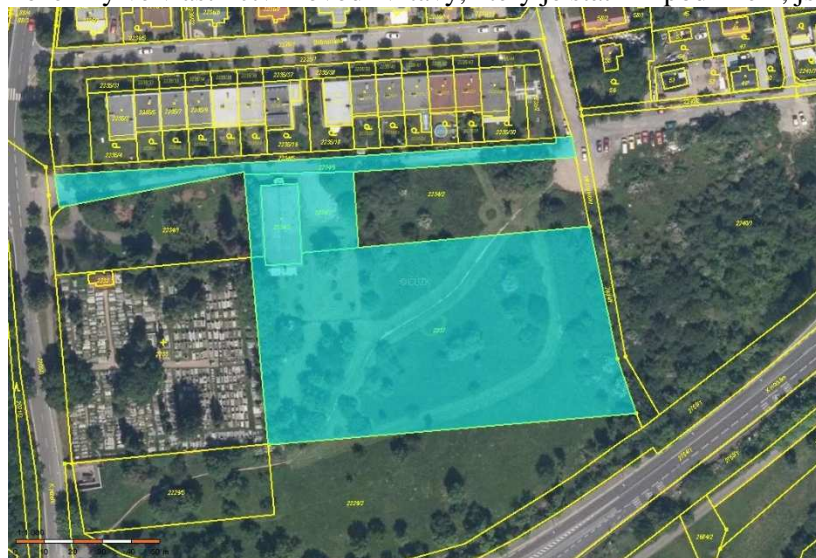
Záměry městské části braly v potaz soukromé vlastnictví i proces církevních restitucí v území a mimo dalších žádostí na hlavní město Praha o svěření komunikací, byla v místě vytvořena idea pietního a parkového využití přímého okolí hřbitova, která navazuje na dávné záměry obce a města z první poloviny minulého století.

I přesto, že příprava nového Metropolitního plánu již nové podněty ke změně toho stávajícího neumožňuje, objevila se možnost, jak prostřednictvím staršího, projednávaného soukromého podnětu, nejen zapracovat ideu městské části na pietní a parkové využití přímého okolí hřbitova (*znamenantící zvýšení podílu ploch zeleně v území o téměř 20%*), ale i realizovat nové komunikační propojení podél ul. K Horkám a majetkově scelit pozemky již svěřené zeleně o dalších cca 2.600 m².

Představa je zcela jasná, ale vždy to má nějaké „ale“. Tou první věcí, která se musí podařit, je nabytí vlastnictví pozemků v dané lokalitě od subjektu Povodí Vltavy. Praha 15 proto vyvíjela nemalé úsilí k jejich získání a žádá o pomoc MHMP. Probíhala souběžně jednání s vedením Povodí Vltavy a Magistrátem o směně popř. výkupu pozemků. Probíhala jednání i s MZe o možné směně pozemků. Bohužel stát se k této problematice nepostavil čelem a nechal pozemky Povodí Vltavy prodat developerovi.

Další možností je změnit platný územní plán a návrh připravovaného Metropolitního plánu, které zde počítají z rozsáhlou zástavbou, které se současné vedení radnice brání a snaží se tento územní plán změnit z plochy čistě obytné na plochu zeleně. To vše za účelem možnosti vzniku tohoto parku. Místa pro odpočinek i připomínek vzniku Československého státu. Tedy hřbitova, kde je pochován Antonín Švehla, významný státník.

Pozemky ve vlastnictví Povodí Vltavy, který je státním podnikem, jsou označeny modře



PIETNÍ OKOLÍ HOSTIVAŘSKÉHO HRBITOVA A ČESTNÉHO POHRĚBÍŠTĚ -
ARCHEOLOGICKÁ LOKALITA PÍSKOVNÁ PRŮDOS

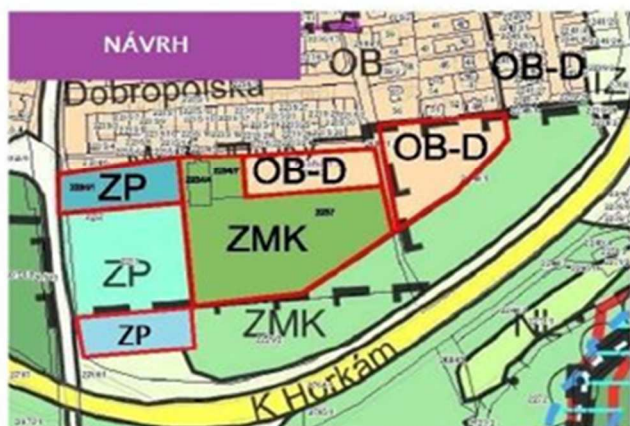
2234/3	356 m ²	jiná stavba bez č.p.
2234/6	1.058 m ²	ostatní plocha
2234/7	719 m ²	ostatní plocha
2237	7.932 m ²	ostatní plocha
CELKEM:	10.065 m²	

Bohužel, přes veškeré snahy MČ P15 zabránit prodeji pozemků ve vlastnictví státu, tedy ve vlastnictví Povodí Vltavy, se nepodařilo prodeji zabránit a pozemky získala do svého vlastnictví společnost Jánská 4 s.r.o., která se ihned po nabytí pozemků obrátila na Magistrát hl. m. Prahy s nesouhlasem vlastníka s podnětem na změnu územního plánu č. 62/2021 - změna funkčního využití území v lokalitě Hostivařského hřbitova dne 25. 2. 2022. A na základě tohoto Výbor územního rozvoje hl. m. Prahy rozhodl, že podnět se nebude dále projednávat.

PODNĚT NA ZMĚNU ÚP SÚ HMP ZAMÍTNUT



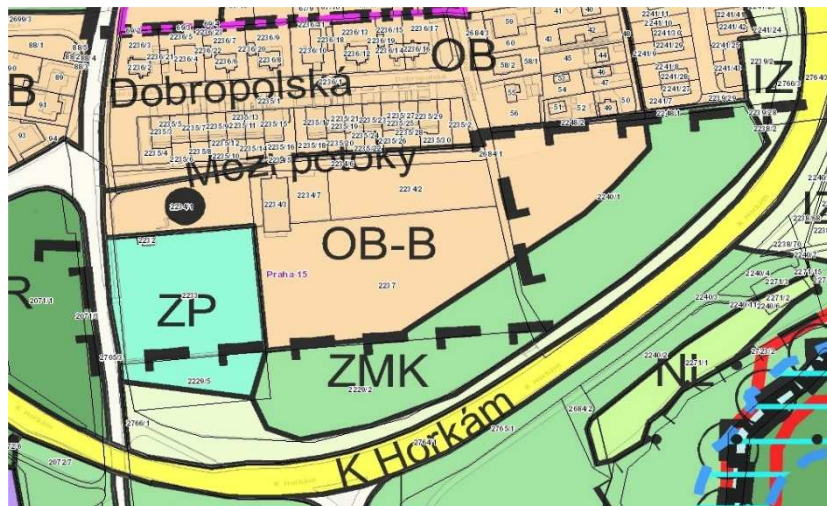
FUNKČNÍ PLOCHY PLATNÝ ÚZEMNÍ PLÁN	
ZP	— parky, historické zahrady a hřbitovy 1,5%
ZMK	— zeleň městská a krajinná 2,9%
IZ	— izolační zeleň 1,5%
OB	— čistě obytné 41%



NÁVRH ROZŠÍŘENÍ FUNKČNÍCH PLOCH PRO HRBITOVY A MĚSTSKOU ZELENĚ	
ZP	— parky, historické zahrady a hřbitovy 22%
ZMK	— zeleň městská a krajinná 51%
IZ	— izolační zeleň 12%
OB	— čistě obytné 15%

Toto byl návrh na změnu územního plánu, který podala MČ Praha 15 a který byl následně na Výboru územního rozvoje hl. m. Prahy **zamítnut**, neboť se společnost Jánská 4 s.r.o. ihned po nabytí pozemků obrátila na Magistrát hl. m. Prahy s nesouhlasem vlastníka s podnětem na změnu územního plánu č. 62/2021 - změna funkčního využití území v lokalitě Hostivařského hřbitova dne 25. 2. 2022.

FUNKČNÍ PLOCHY DLE PLATNÉHO ÚZEMNÍHO PLÁNU

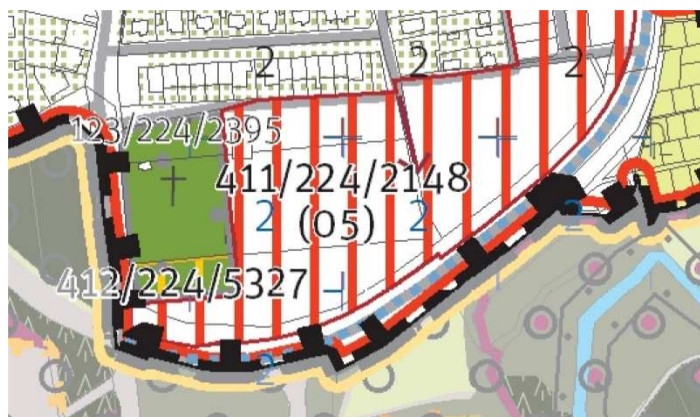


O rozsahu zástavby a podoby okolí hřbitova probíhá polemika i z pohledu územního plánu. Nynější zastavitelné funkční plochy dělí území na OB - čistě obytné (z 41% rozlohy), funkční plochy pro hřbitovy (ZP), IZ (izolační zeleň) a ZMK (zeleň městská a krajinná).

METROPOLITNÍ PLÁN – OBYTNÁ TRASFORMAČNÍ A ROZVOJOVÁ PLOCHA

Návrh nového Metropolitního územního plánu sloučil všechny plochy, mimo hřbitov, do jedné obytné transformační a rozvojové plochy.

Návrh plánu vyvolal námítky vůči tomuto řešení včetně několika nesouhlasných usnesení Zastupitelstva městské části Praha 15. Návrh Metropolitního plánu se stále řeší a MČ podala v rámci jeho projednání zásadní připomínku.



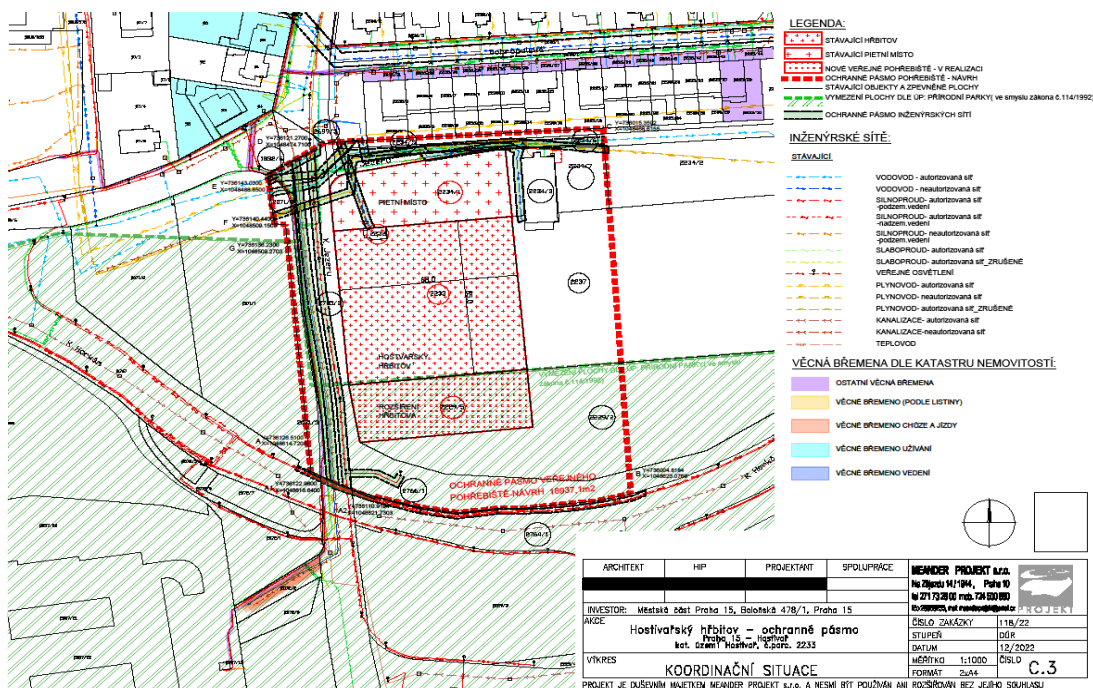
Hned za hřbitovní zdí při ul. K Jezeru se také nacházela jedna relikvie z doby socialismu, původně dočasná staveništní budova z 60. let m. s., nyní v majetku, včetně přilehlých pozemků, i přes veškerou dlouhodobou snahu městské části Praha 15, již ve vlastnictví soukromého subjektu. Aktuálně na základě rozhodnutí zdejšího stavebního úřadu je již staveništní objekt odstraněn.

Další záměry zmiňovaného subjektu v území nejsou zatím známy.



OCHRANNÉ PÁSMO HŘBITOVA

Proto i snaha městské části dosáhnout návrhu funkčních ploch (viz obrázek výše) v území již byla zmařena. Zmírnit dopad investičního záměru (výstavba RD) soukromého subjektu v území v těsné návaznosti hřbitova se městská část rozhodla podáním žádosti na vznik ochranného pásma hřbitova prostřednictvím zdejšího stavebního úřadu. Rozhodnutí o ochranném pásmu hřbitova bylo dne 4. 7. 2023 pod číslem jednacím UMČ P15 28168/2023/OST/SPu vydáno.



TRVALÝ ZÁMĚR MČ PRAHA 15 V LOKALITĚ

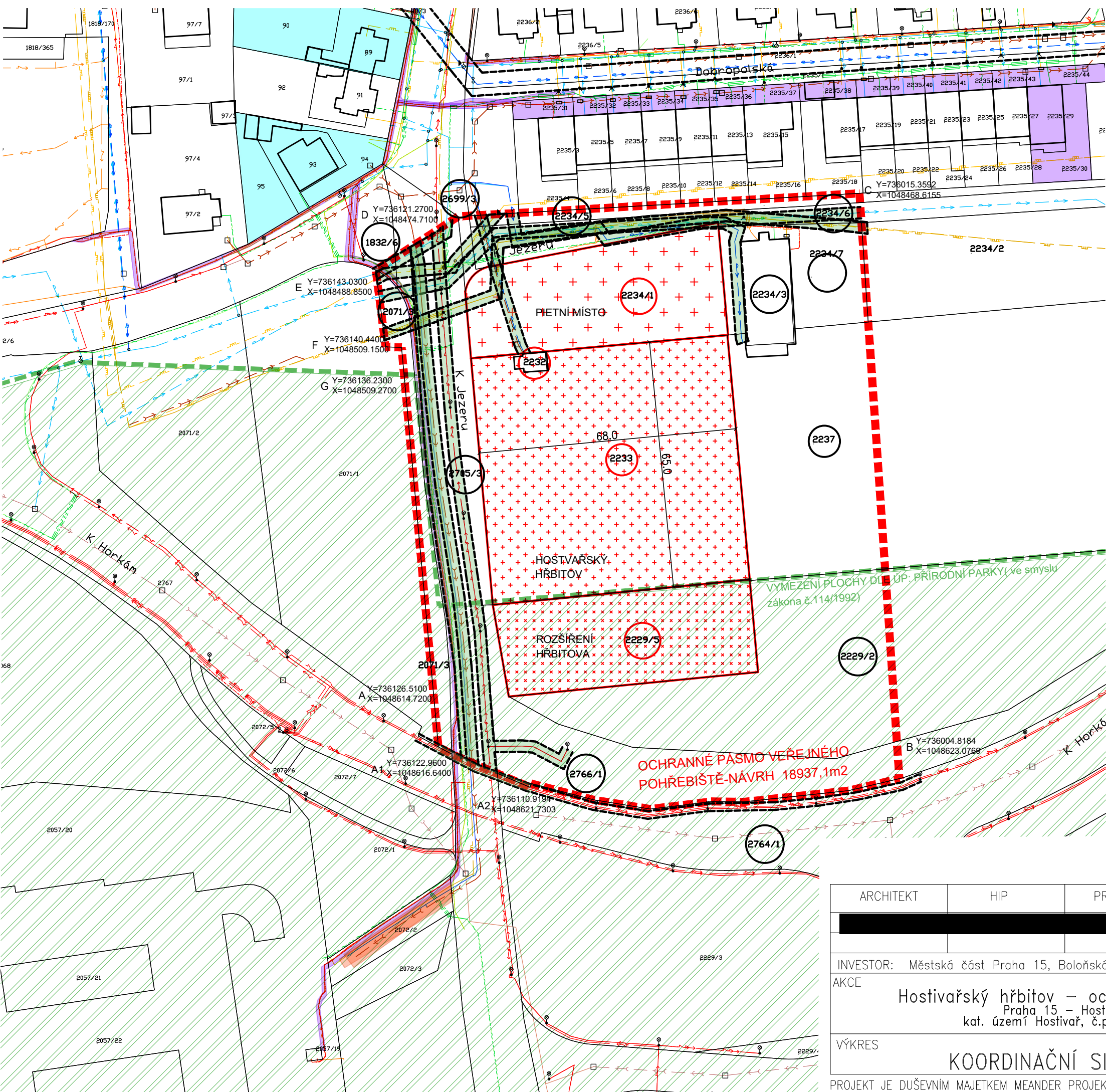


Dne 16. 9. 2020 přijalo Zastupitelstvo Usnesení Z - 117, kde navrhuje řešení okolí Hostivařského hřbitova.

I v tomto volebním období stále trvají naše snahy zamezit nepřiměřené výstavbě v okolí hřbitova, a to i z důvodu, že hřbitov se rozšiřuje o kolumbární zeď a vsypovou loučku.

Po dokončení realizace rozšíření bude mít Hostivařský hřbitov parametry srovnatelné s Vinohradskými nebo Olšanskými hřbitovy.

MČ Praha 15 i z tohoto důvodu podala žádost o ochranném pásmu hřbitova.



LEGENDA:

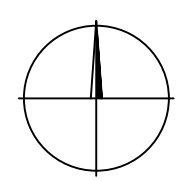
- + STÁVAJÍCÍ HRBITOV
- + STÁVAJÍCÍ PIETNÍ MÍSTO
- x NOVÉ VEŘEJNÉ POHŘEBIŠTĚ - V REALIZACI
- OCHRANNÉ PÁSMO POHŘEBIŠTĚ - NÁVRH
- STÁVAJÍCÍ OBJEKTY A ZPEVNĚNÉ PLOCHY
- VYMEZENÍ PLOCHY DLE ÚP: PŘÍRODNÍ PARKY (ve smyslu zákona č.114/1992)
- OCHRANNÉ PÁSMO INŽENÝRSKÝCH SÍTÍ

INŽENÝRSKÉ SÍTĚ:

- STÁVAJÍCÍ**
- VODOVOD - autorizovaná síť
 - VODOVOD - neautorizovaná síť
 - SILNOPROUD- autorizovaná síť -podzem.vedení
 - SILNOPROUD- autorizovaná síť -nadzem.vedení
 - SILNOPROUD- neautorizovaná síť -podzem.vedení
 - SLABOPROUD- autorizovaná síť
 - SLABOPROUD- autorizovaná síť_ZRUŠENÉ
 - VEŘEJNÉ OSVĚTLENÍ
 - PLYNOVOD- autorizovaná síť
 - PLYNOVOD- neautorizovaná síť
 - PLYNOVOD- autorizovaná síť_ZRUŠENÉ
 - KANALIZACE- autorizovaná síť
 - KANALIZACE-neautorizovaná síť
 - TEPLOVOD

VĚCNÁ BŘEMENA DLE KATASTRU NEMOVITOSTÍ:

- OSTATNÍ VĚCNÁ BŘEMENA
- VĚCNÉ BŘEMENO (PODLE LISTINY)
- VĚCNÉ BŘEMENO CHŮZE A JÍZDY
- VĚCNÉ BŘEMENO UŽÍVÁNÍ
- VĚCNÉ BŘEMENO VEDENÍ



ARCHITEKT	HIP	PROJEKTANT	SPOLUPRÁCE	MEANDER PROJEKT s.r.o. Na Zájezdu 14/1944, Praha 10 tel 271 73 26 00 mob. 724 500 860 IČo 28968255, mail: meanderprojekt@email.cz	
INVESTOR: Městská část Praha 15, Boloňská 478/1, Praha 15 AKCE: Hostivařský hřbitov – ochranné pásmo Praha 15 – Hostivař kat. území Hostivař, č.parc. 2233					
VÝKRES		KOORDINAČNÍ SITUACE		ČÍSLO ZAKÁZKY 118/22 STUPEŇ DŮR DATUM 12/2022 MĚŘÍTKO 1:1000 FORMÁT 2x44	C.3

PROJEKT JE DUŠEVNÍM MAJETKEM MEANDER PROJEKT s.r.o. A NESMÍ BÝT POUŽÍVÁN ANI ROZŠÍŘOVÁN BEZ JEJÍHO SOUHLASU